

**UNIVERSITY OF WESTMINSTER**  
WESTMINSTER BUSINESS SCHOOL  
SCHOOL OF ARCHITECTURE AND THE BUILT ENVIRONMENT

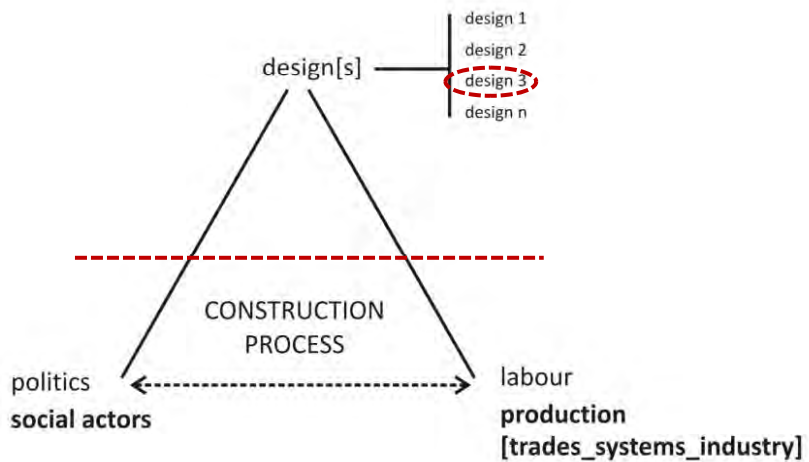
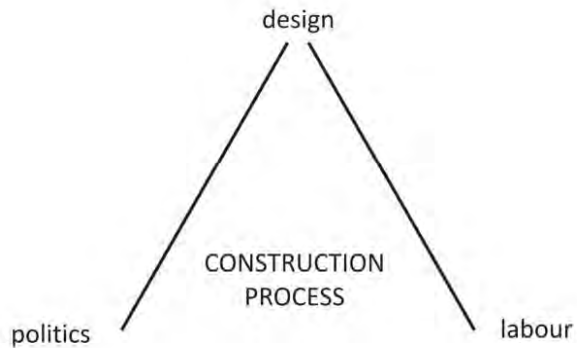
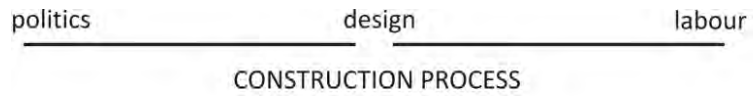
CENTRE FOR THE STUDY OF THE PRODUCTION OF THE BUILT ENVIRONMENT (ProBE)

SYMPOSIUM:  
AN INTEGRATED SYSTEM OF EDUCATION FOR THE BUILT ENVIRONMENT

20 May 2011

**Design, labour and politics in the construction process:  
alternative ways of approaching and integrating design  
and practice**

Riccardo Vannucci\_FAREstudio Rome



**architectural design >  
marginalization and  
subordination**

**professional and  
operative education  
and training >  
unsatisfactory**



Mr. Roark, the commission is yours.  
The Board of Directors...

0.1  
8.01  
134,507  
282









 **ROMA CAPITALE**  
Dipartimento Programmazione e Attuazione Urbanistica

**TOR BELLA MONACA**  
Programma di Riqualificazione Urbana

**Il nuovo disegno di quartiere – Il fase**

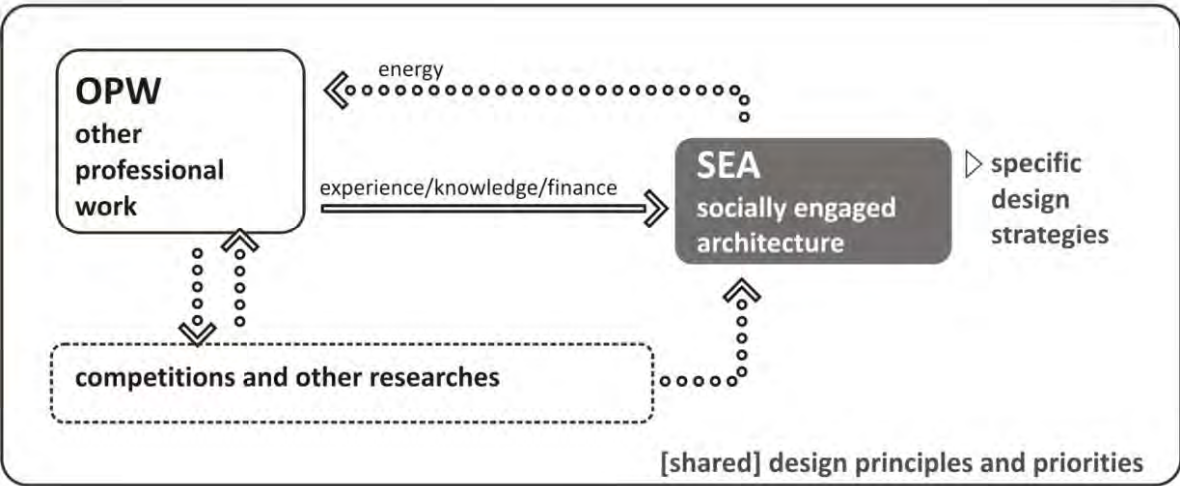


**RISORSE**

The image is a presentation slide for the Tor Bella Monaca urban regeneration program. It features a red header with the Roma Capitale logo and department name. Below the header, the title "Il nuovo disegno di quartiere – Il fase" is displayed. The main content is an aerial photograph of the city grid, with a new residential development highlighted in red. The RISORSE logo is visible in the bottom right corner.

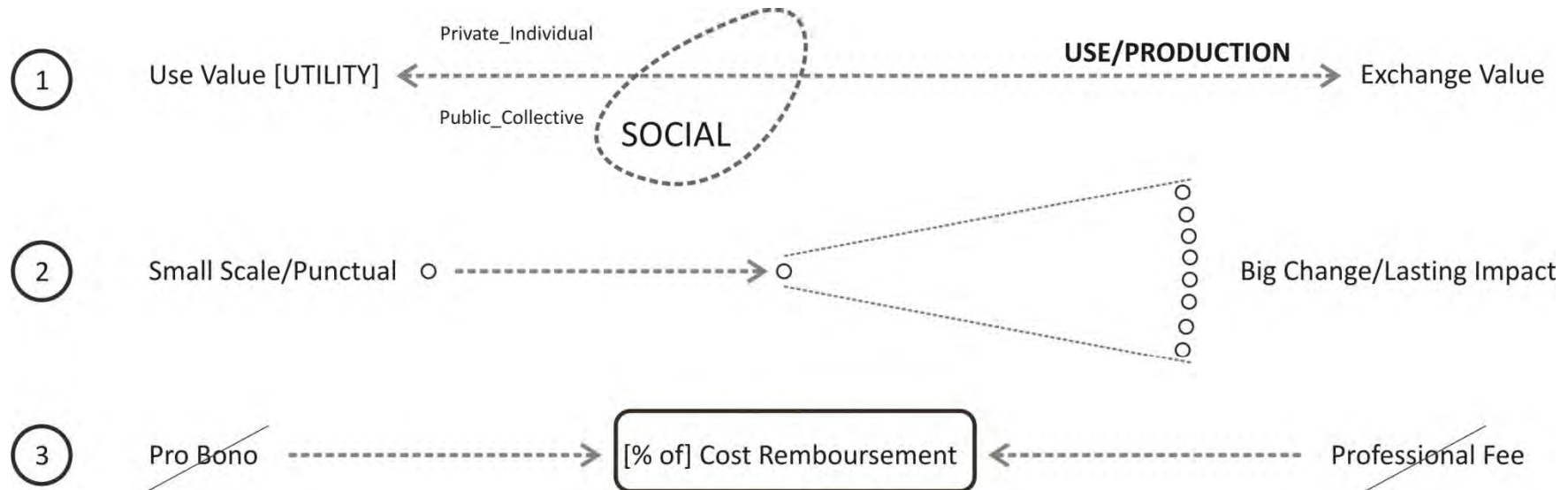








**FARE**  
by Architecture Firm

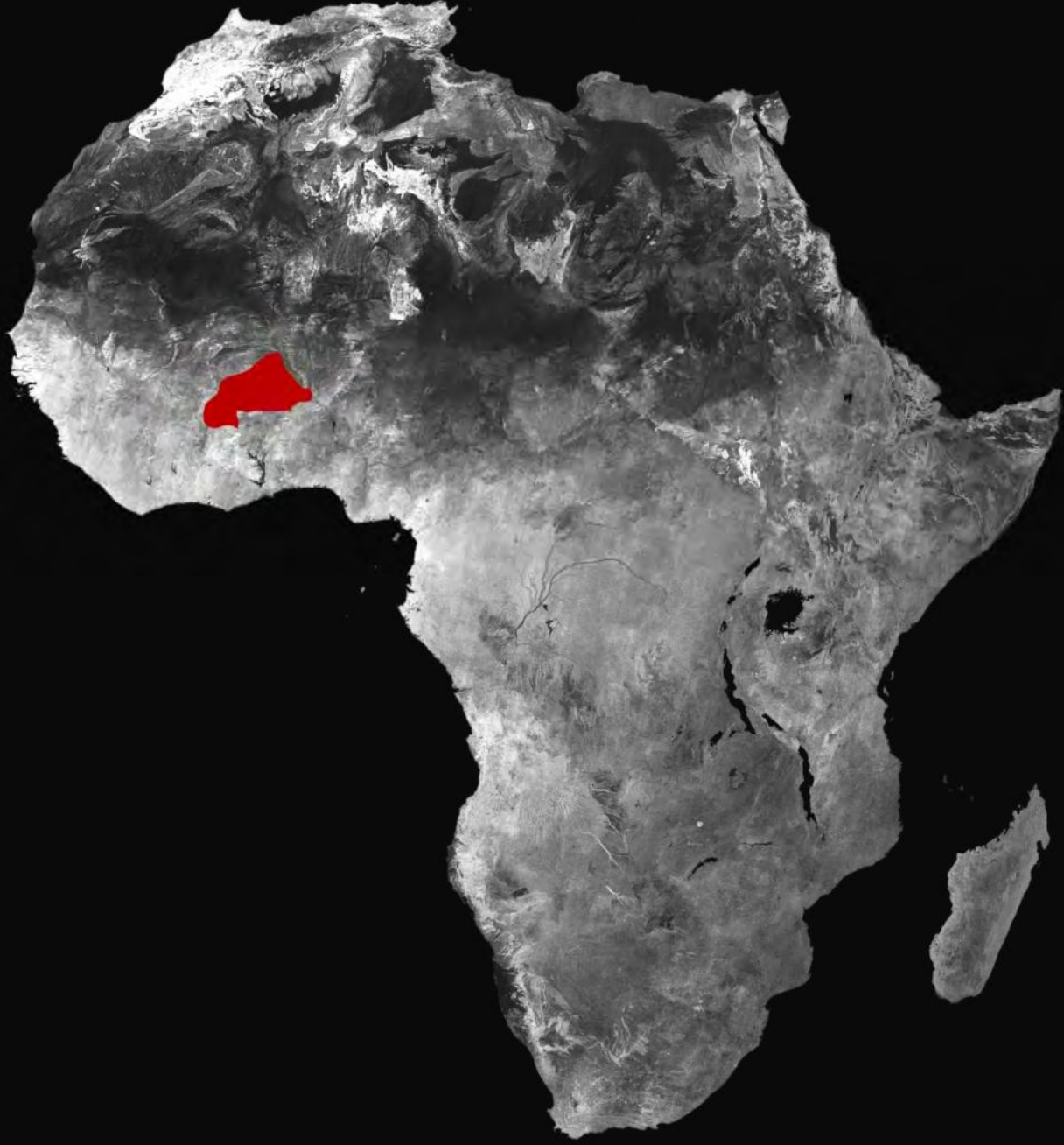




## **CBF\_Centre pour le Bien-être des Femmes**

**Ouagadougou\_Burkina Faso**





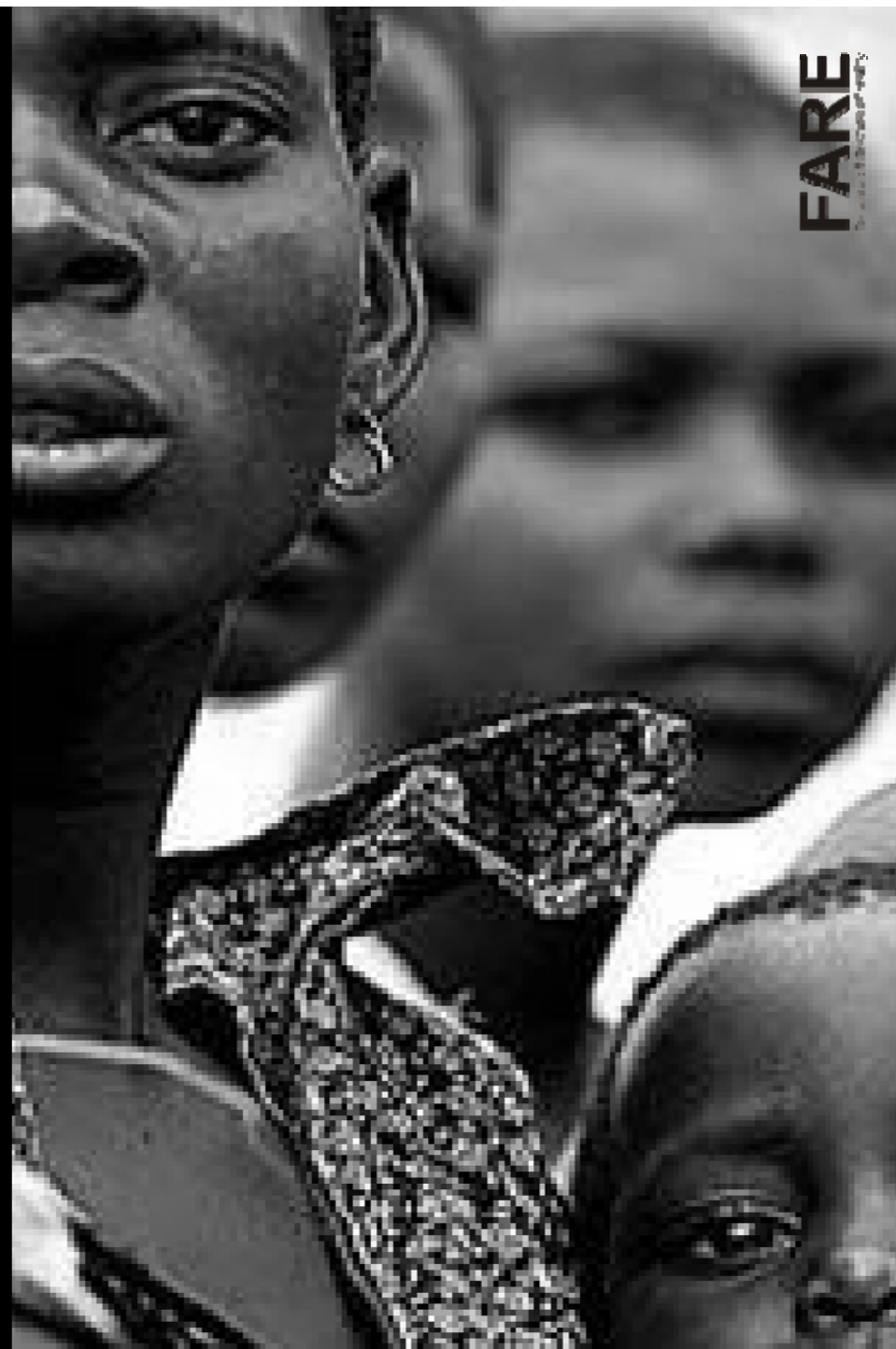
**FARE**  
for an architecture of reality

**76.6%**

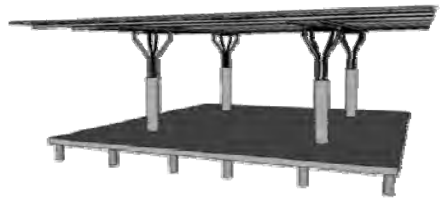
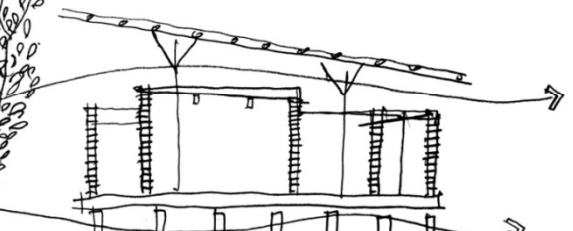
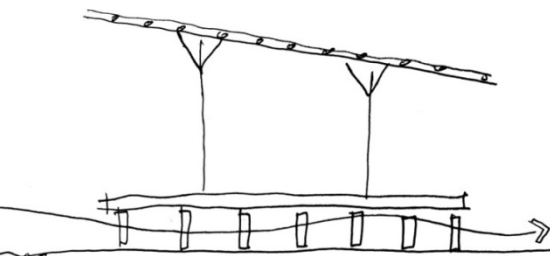
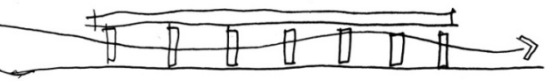
**Female genital mutilations [FGM] incidence in  
Burkina Faso**

[source: Demographic and Health Survey\_DHS 2003]

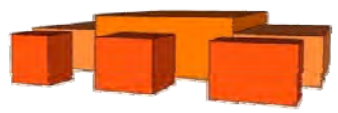
**FARE**



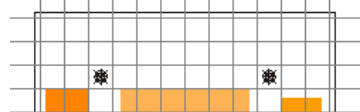
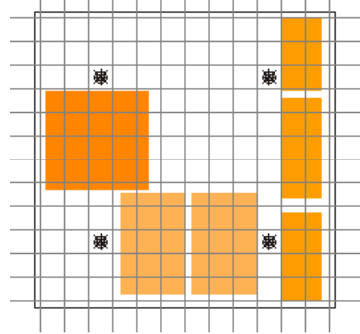
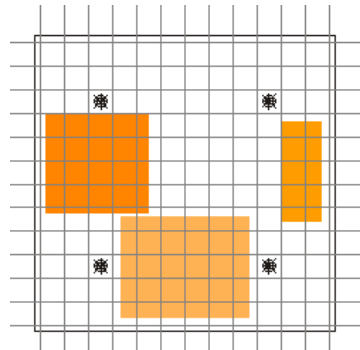




+



=

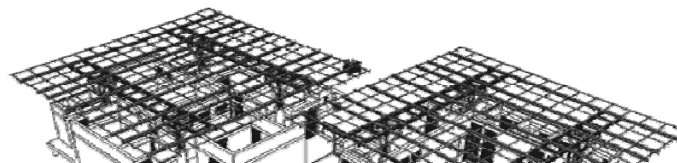
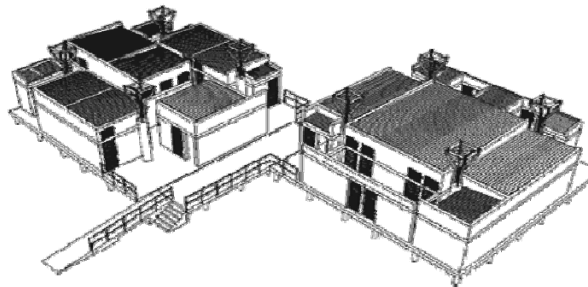
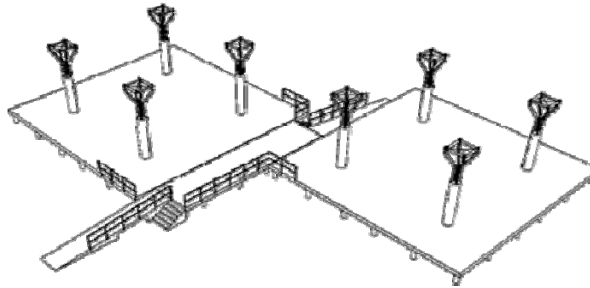
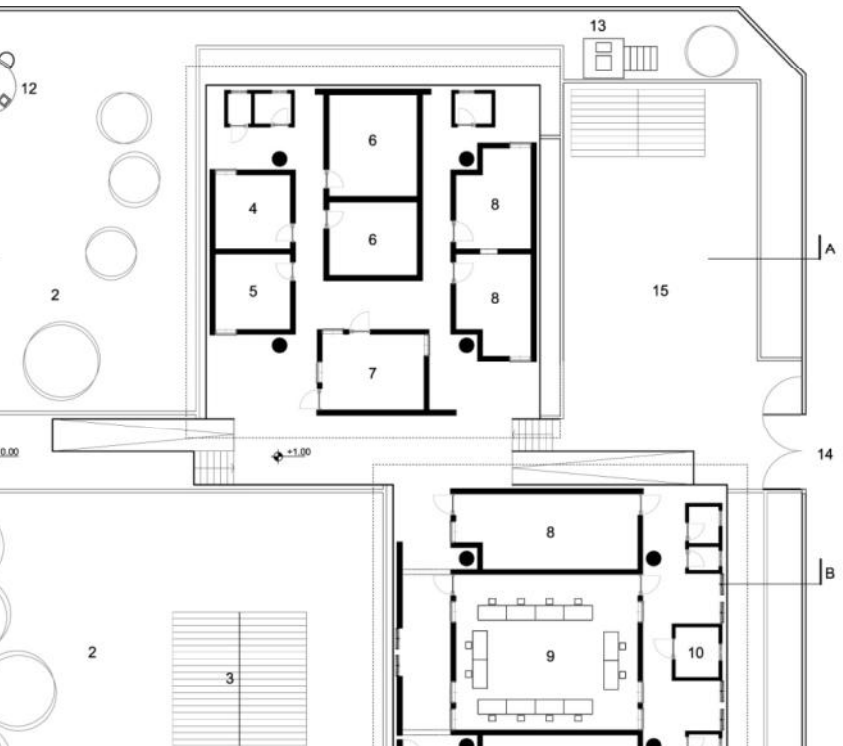


**FARE**  
Architecture & Urban Planning



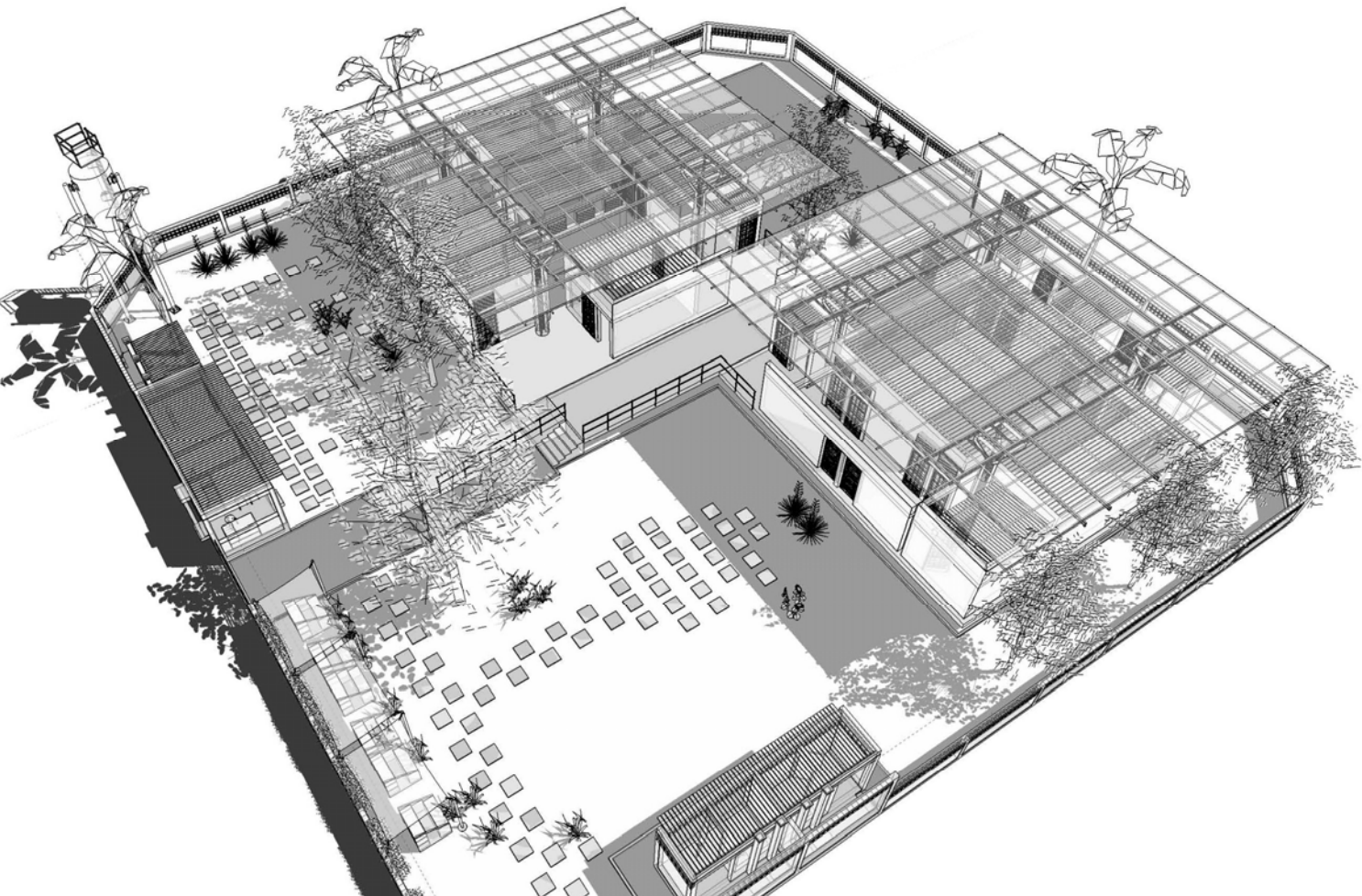
**FARE**  
for an architecture of equality

1. Main entrance
2. Court
3. Assembly bungalow
4. Psychologist
5. Lawyer
6. Outpatient's department
7. Nursery
8. Head office
9. Great Hall
10. Kitchen
11. Electricity generator
12. Water tower
13. Incinerator
14. Secondary entrance
15. Parking
16. Ventilation Improved Pits toilets



**FARE**  
ARCHITECTURE ENGINEERING & INTERIORS





**FARE**  
FACILITIES ARCHITECTURE



**FARE**  
for an architecture of reality





**FARE**  
Fondazione per la  
Cultura e la Ricerca



dei diritti

segdi

joyorow bin fe

I have rights

J'ai des droits

ho dei diritti

**FARE**  
for an architecture of reality



J'ai des droits

mam tara yel-segdi

joy

I have

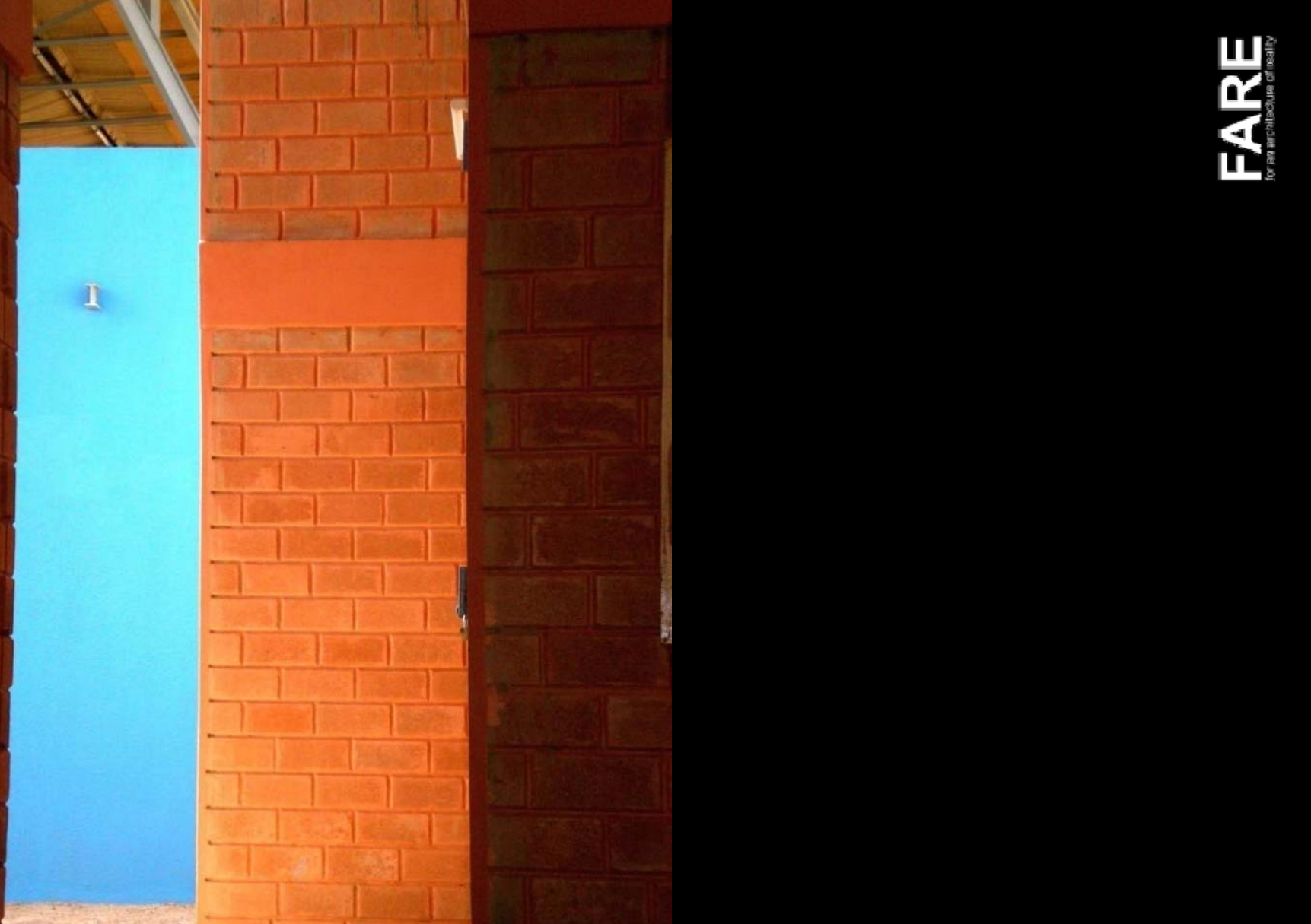
**FARE**  
for an architecture of reality



**FARE**  
for an architecture of reality







**FARE**  
for an architecture of reality



**FARE**  
for an architecture of equality







**FARE**  
AN AFFORDABLE FUTURE



Architecture Festival [2008]  
CCIB  
ona\_Health Category Award



**FARE**  
FESTIVAL ARCHITECTURE

Aga Khan Award 2010 Cycle  
finalist project



**World Architecture Festival 2008**

CBF was voted for by a panel of some of the world's most distinguished architects and renowned industry experts. It triumphed over fierce competition from a shortlist of 16 entries and was awarded the prize for encompassing all the basic qualities that make good architecture: political relevance, local culture and climate along with rich space making.

The judges said: "This project shows architecture as a health giver and shies away from traditional institutionalised solutions, integrating the building in local culture."







# Lessons from Ouagadougou

ancing



### Health and social programme



Improve women's conditions in Burkina Faso in terms of sexual and reproductive health [SSR] and prevention of genital mutilations [FGM] providing educational services, information and an awareness

Counseling  
Prevention  
Other social activities

Information  
Training

medical  
legal  
psychological  
nourishment, economy etc

### The Centre [hardware]

Buildings  
Site planning  
Water supply  
Energy

Comunity

Main contractor



Entreprise S.Art Décor

Génie civil - Tout corps d'Etat - Décoration publicitaires - Enseigne lumineuse - Panneaux Publicitaires - Banderole - Auto-collant - T-shirt Badge - Présentoir - Porte-cle - Plans directionnelle - Peinture Générale

**FARE**  
Fédération Africaine de Recherche en Éducation





**FARE**  
 Fournisseur agréé par le CCBC

CA 15460

ISO 15005-204

norme française

**NF DTU 52.1 P1-1**

Novembre 2010

Indice de classement : P 41-202-1-1

ICS : 91.100.05 ; 91.100.22 ; 91.100.26 ; 91.100

Travaux de bâtiments

**Revêtements de sol scellés**

Partie 1-1 : Cahier des clauses techniques types

E : Building works — Sealed flooring — Part 1-1: Contract bill of technical model clauses  
 D : Bauarbeiten — Versiegelte Fußböden — Teil 1-1: Technische Vorzeichen

Norme française homologuée

par décret du Directeur général d'AFNOR le 20 octobre 2010 pour prendre effet le 20 novembre 2010.

Avec la norme homologuée NF DTU 52.1 P1-2, de novembre 2010, remplace la norme homologuée NF P 91-202-1, de décembre 2005.

Correspondance

À la date de publication de présent document, il n'existe pas de norme européenne ou internationale traitant du même sujet.

Analyse

Le présent document propose des clauses types de spécification de mise en œuvre pour le montage des travaux neufs des revêtements scellés de sols intérieurs standards.

Descripteurs

Thésaurus International Technique : bâtiment, bâtiment public, centre commercial, revêtement de sol, intérieur de bâtiment, type de revêtement, moquette, revêtement céramique, mosaïque, support, intérieur, carrelage, marbre, ardoise, produit en gaze, produit en terre cuite, ciment, granit, schiste, spécification, pose, revêtement, fini, conditions d'exécution, étanchéité, produit hydrofugeant, aspect, granité.

Modifications

Fer support de document remplacé, révision complète de la norme.

Corrections

Centre national de l'information technique de l'Association AFNOR — 11, avenue Franco de Perrot — 93571 Saint-Denis La Plaine Cedex  
 Tél. : +33 (0) 1 41 01 01 01 — Fax : +33 (0) 1 41 01 01 02 — www.afnor.fr  
 France AFNOR S.A. — 3, rue Pierre-Paul Ravaud — 93571 Saint-Denis La Plaine Cedex  
 Tél. : +33 (0) 1 41 01 01 01 — Fax : +33 (0) 1 41 01 01 02

© AFNOR 2010

AFNOR 2010

1<sup>er</sup> étage 93571-110







**FARE**  
FACILITY MANAGEMENT















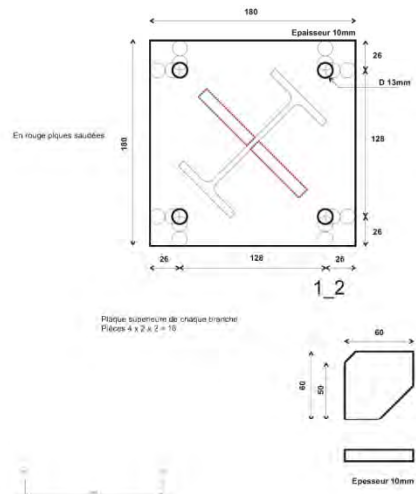
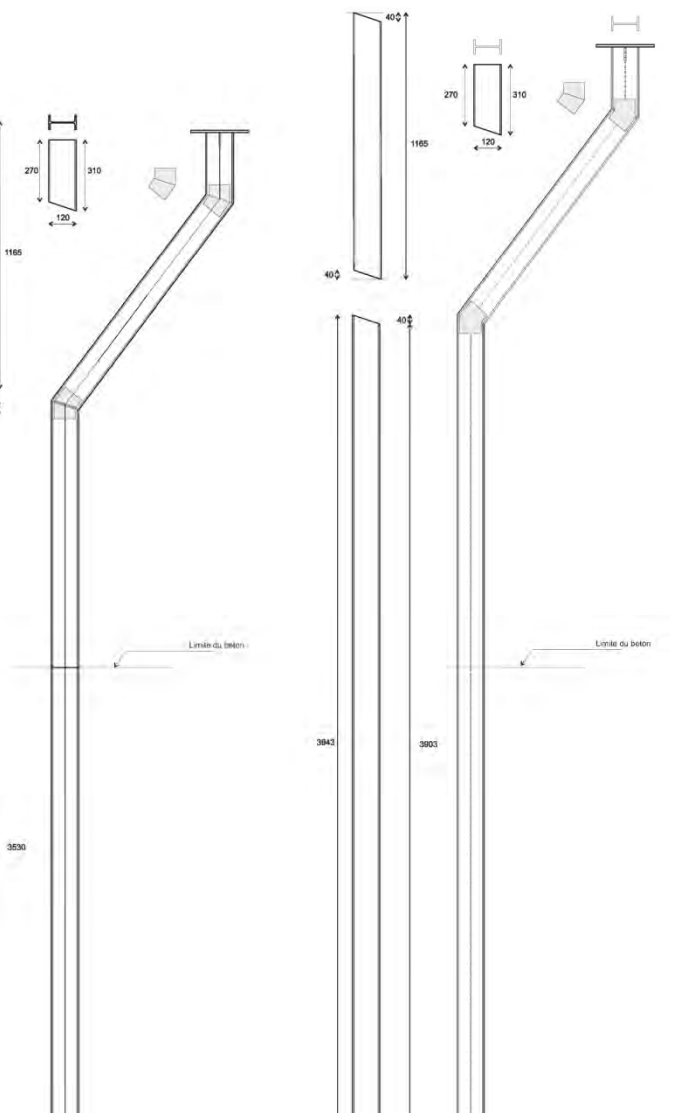


**FARE**  
FARMACIA

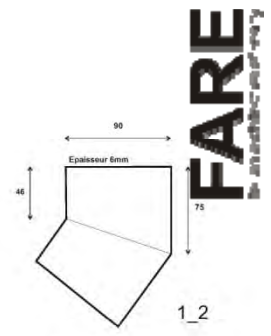
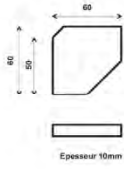




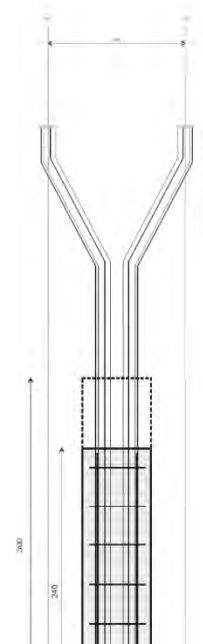
**FARE**  
SPECIALIZATA IN  
SOLUZIONI PER IL  
MERCATO EDILIZIO



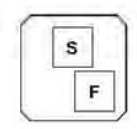
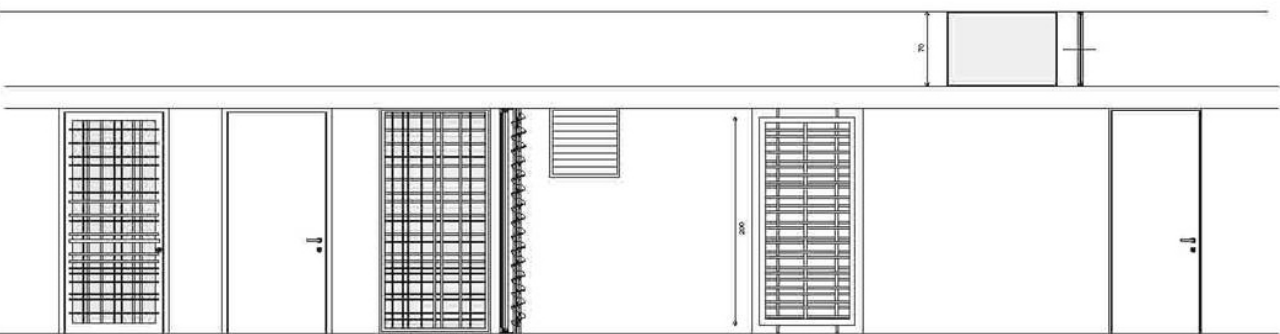
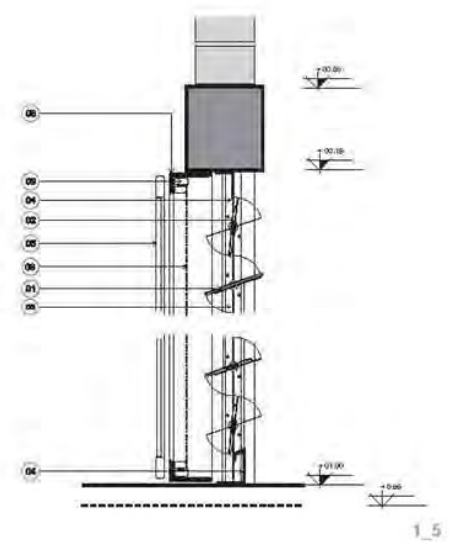
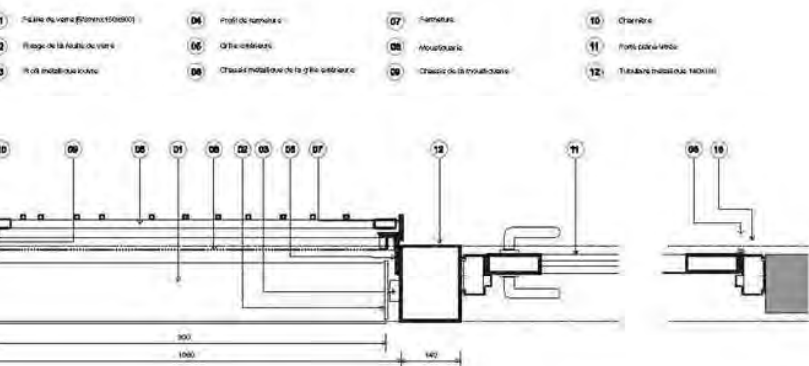
Plaque supérieure de chaque branche  
Plâtres 4 x 2 x 2 = 16



Plaque latérale  
Plâtres pour chaque branche  
4 x 4 tranches x 3 arbres = 48



|                      |  |
|----------------------|--|
| Etat                 | <b>Ouagadougou<br/>Burkina Faso</b>  |
|                      | <b>Centre pour le bien-être<br/>des femmes et la prévention<br/>des mutilations génitales<br/>féminines</b>  |
|                      | <b>CBF</b>   |
| Partenaire d'origine | <b>Association Voix de Femmes</b><br>Une tribune pour le féminin burkinabè.<br>09 BP 183<br>Ouagadougou 09<br>BURKINA FASO                                 |
|                      | <b>AIDOS</b><br>Association Burkinabè Femmes<br>pour le Développement<br>00138 Poina, via del Gubbosari, 30<br>ITALIE                                      |
| Partenaire           | <b>Contributrice générale</b><br>Fédération des Femmes Burkinabè (FFBB)<br>Région de Ouagadougou   |
|                      | <b>Projet partenaire et partenaire</b><br><b>FARE</b><br>Région de Ouagadougou<br>Ouagadougou, Burkina Faso, 090138 Poina, via del Gubbosari, 30<br>ITALIE |
| Contenu              | Dossier technique  |
| Titre                | <b>Structure Arbre</b>   |



**Ouagadougou  
Burkina Faso**

Centre pour le bien-être  
des femmes et la prise en  
charge des millions de filles  
réfugiées

**CBF**

**Association Voix de Femmes**  
Une œuvre pour le bien-être  
des femmes  
Ouagadougou  
BOULEVARD  
1941

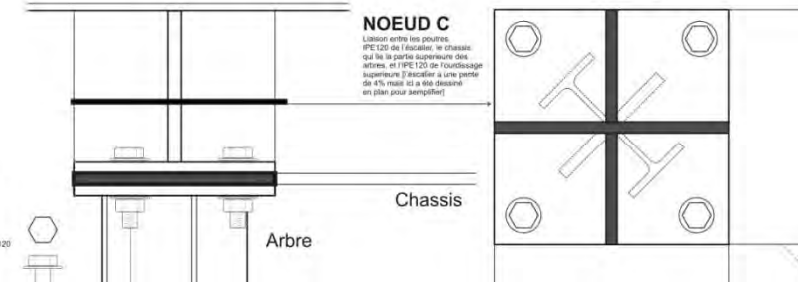
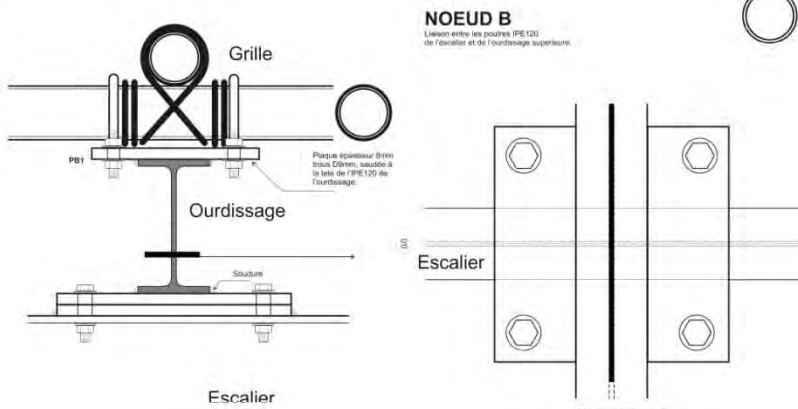
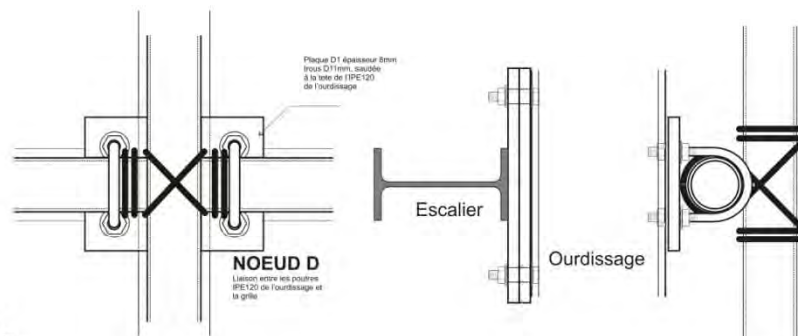
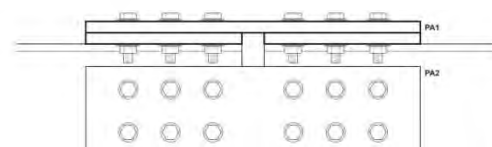
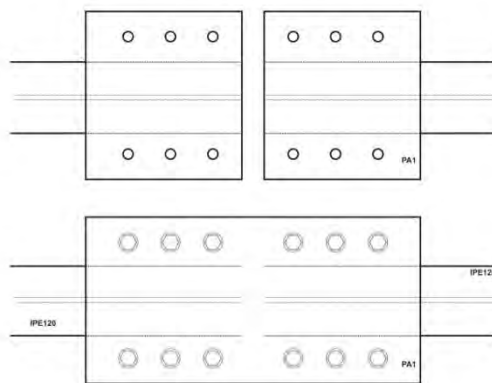
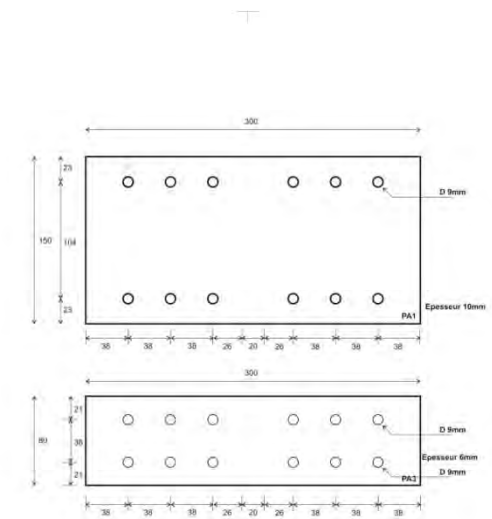
**AIDOS**  
Association des Femmes  
pour le Développement  
00102 Ouaga, rue de l'Indépendance,  
1941

**Architecte**  
Cabinet d'Architecture  
et d'Urbanisme  
1941

**Document**  
Dossier technique

**FARE**  
for an architecture of reality





**FARE**  
for an architecture of reality

**Ouagadougou  
Burkina Faso**

Centre pour le bien-être  
des femmes et la prévention  
des mutilations génitales  
féminines

**CBF**

**Association Voix de Femmes**  
Une initiative pour le femine burkinabè  
09 BP 363  
Ouagadougou 09  
BURKINA FASO

**AIDOS**  
Association Italiana Femmes  
pour le Développement  
00188 Roma - via del Giubbonari, 30  
ITALIE

**Coordination générale**  
001 - Carlo Carlini (AIDOS)  
001 - Riccardo (AIDOS)

**Responsable technique**  
001 - Marco  
001 - Anna Andrea Spina, Erika Trabasso, Paolo Morselli

**Développement projet technique**  
001 - Antonio (AIDOS)  
001 - Giacomo (AIDOS)

**Dossier technique**

**Noeuds**

18 months





Si tout n'a pas été exécuté comme convenu, notre bonne volonté a été notable et la qualité des finitions des échantillons fournis est manifeste.

Permettons à attirer votre attention sur les éléments suivants :

Le décompte soumis le 20 décembre est toujours sans suite. Pour cet ouvrage, il faut reconnaître une sous-évaluation de votre budget prévisionnel par les architectes nous nous sommes efforcés dans les limites de nos moyens à honorer nos engagements ( il paraît que le projet est un don de nos amis Italiens et c'est avec cet esprit que chaque acteur s'y est engagé).

Notre bonne volonté d'achever les travaux dans des délais raisonnables subit les conséquences de ces arrêts intempestifs ce qui perturbe notre organisation d'ensemble. En tout état de cause nous nous réservons de facturer les travaux supplémentaires et les divers échantillons sans cesse demandés.

Madame la présidente, s'il est vrai que la nature du projet nous oblige à donner le meilleur de nous-même, nous sommes dubitatif sur la manière dont le projet est mené. La question suivante nous revient journellement : Le but du projet est de réaliser le Centre Culturel de Ouagadougou ou de satisfaire le rêve des architectes qui voient dans ce projet une occasion offerte par un mécène (en occurrence le financement AIDOS) d'expérimenter des nuages d'architectes ?

Il est fort que ce nuage ne se transforme en fumée (matériaux utilisés : BTC, sans tenir compte des normes techniques prescrites, Baches, inadéquats au regard de notre climat) si des gardes corps ne sont pas mis à temps sur les prestations.

Malgré nos prix l'engagement de respecter les clauses des différents PV (corrections, mise à jour documents et planning) mais sans paiement de notre décompte nous sommes dans l'impossibilité financière d'effectuer les prestations demandés pour le 10 janvier.

En comptant sur votre compréhension, veuillez recevoir Madame la Présidente nos salutations distinguées.

Directeur Général



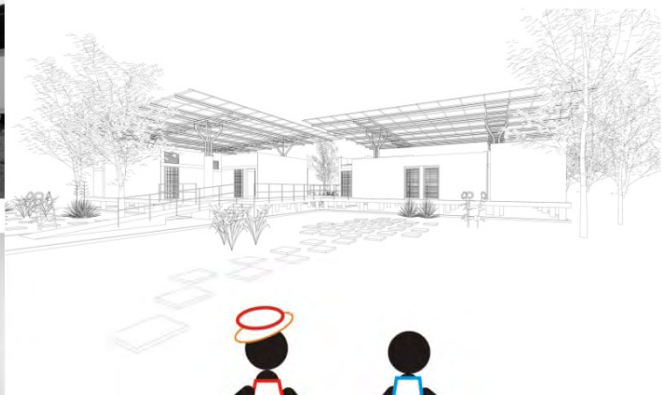


Centre pour le Bien-être des Femmes

# GUIDE PRATIQUE

pour la correcte utilisation du  
CBF

**FARE**  
Fédération Américaine  
des Femmes



|                                | <b>Conventions</b>  | <b>Innovations</b>  | <b>Hurdles</b>  |
|--------------------------------|---|---|---|
| <b>Technology</b>              | building component features + adopted [accepted/imported] typologies ['institutional symmetry']   | model [investment for a replicable good] based on<br><br>_bioclimatic considerations<br>_functional adjustability and flexibility<br>_ideological displacement effect | passive or hostile participation by involved stakeholders   |
| <b>Technology</b>              | labour and materials strictly depending on market availability<br><br>performance and specification not predetermined [based on commercial data or on imported [France] standard, totally removed from local reality] | bricolage approach [combining available resources]<br><br>actual verification of performance and quality  | excessive level of failure risk for a large number of component and building systems<br><br>some components [bricks & canopy] have produced a bottle neck effect: no alternatives were possible and this affected the process |
| <b>Technical Documentation</b> | institutional documentation [building permit format, 1_100]   | detailing [technical drawings and samples]  | misproduction of technical information and data   |
| <b>Professional</b>            | passive work supervision [recording]<br>main contractor is the sole authority   | active work supervision [changes and amendments]  | impossible planning<br><br>high level of conflict in contract administration  |
|                                | labour intensive organization strictly 'specialized' into iterative actions   | learning process by trying  | as above  |
| <b>Availability</b>            | not an issue [quite the opposite: energy consumption as status symbol] in suburban location where infrastructure is not available energy is provided by power supply unit, and water must be carried by tank          | consumption depends on availability<br><br>building envelope and overall configuration as crucial issue<br><br>energy and water self sufficiency                      | not properly supported in technical terms > lack of reliable data   |



Icon of African resistance: murdered President Thomas Sankara. 'We must dare to invent the future.'

**FARE**  
for an architecture of reality





Communication > crucial factor in integration  
[in languages to appropriate representation]

Mediation > test and transfer through proper mediation

Familiar Technologies > learning process is possible

Community building > incorporated at all levels along the  
production chain

Developing countries [SEA] > action by prototypes and  
guidelines

**FARE**  
FABRICATING APPROPRIATE REPRESENTATION

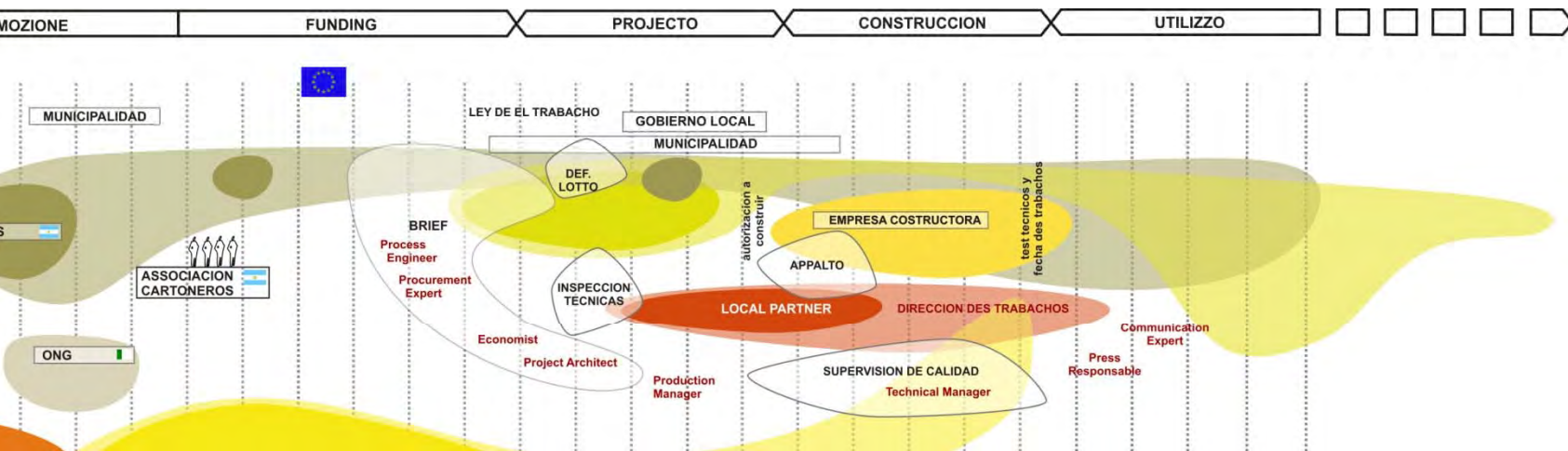


Integrating design  
and practice



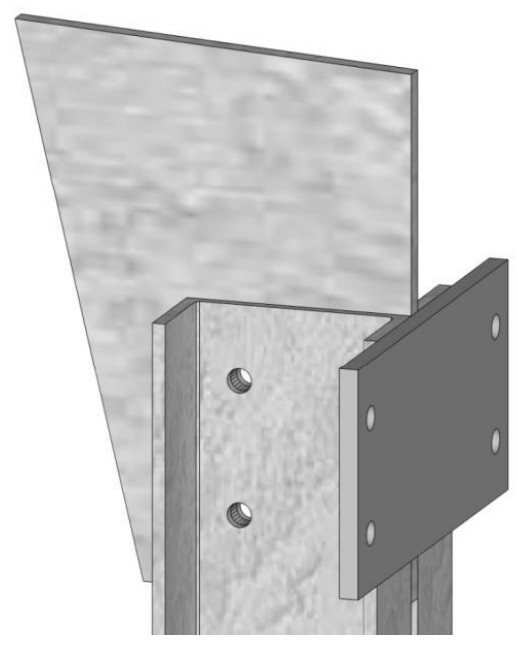
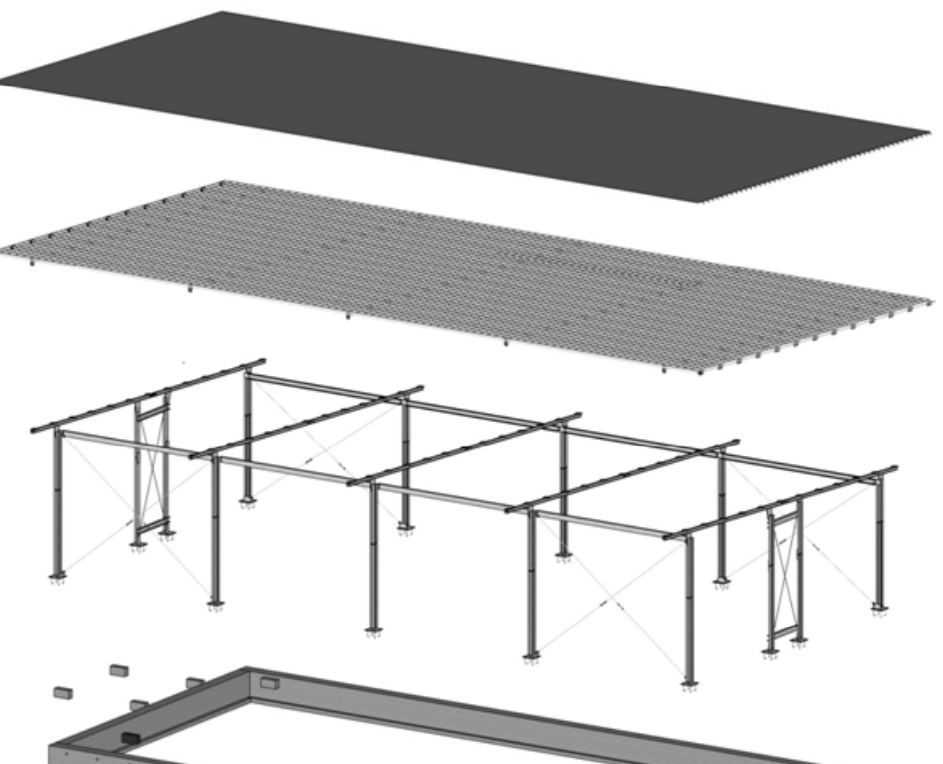
# Role and process

**Cartoneros Project\_Buenos Aires\_Argentina**  
Diagram showing the envisaged process and main actors  
FARE has been involved since the inception of the planning, and to a certain extent it may be considered that FARE has been among the promoter of the initiative, taking part in all stage of the procedure

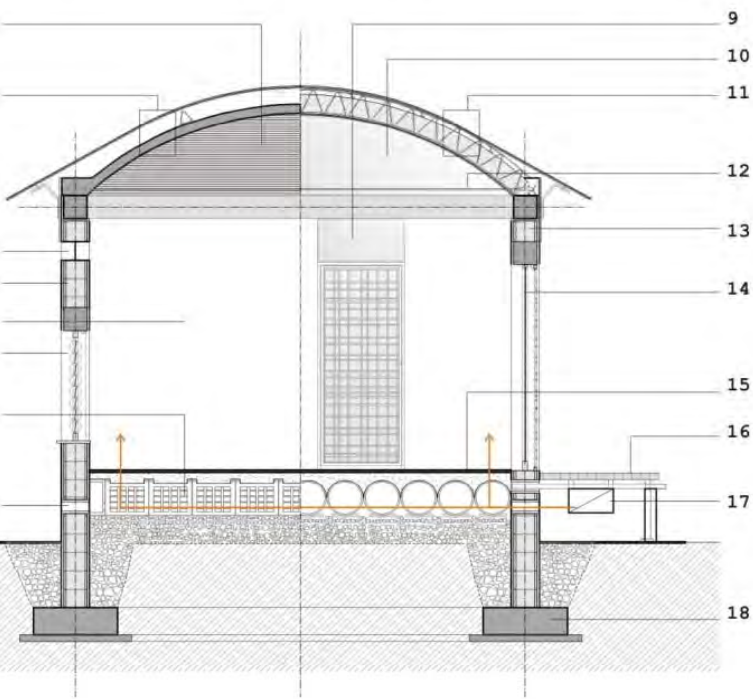
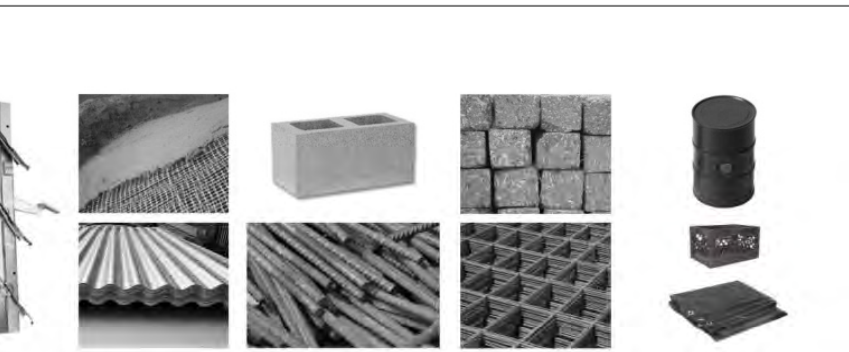


Communication, information, documentation

**FARE**  
FURNITURE ARCHITECTURE RESEARCH







light vertical infill  
 corrugated iron sheeting+  
 ventilation+ferrocement vault  
 fixed coloured glass

10. traslucent infill  
 11. corrugated iron sheeting+  
 insulation+corrugated iron sheeting  
 12. structural steel chain

**Economy of design,  
 design of economy**

**FARE**  
 F.A.R.E. ARCHITECTURE



MADE